

한 권으로 알아보는

어린이집 평가 면담 준비하기



센터장 인사말

안녕하십니까?

'행복한 아이, 신뢰하는 부모, 즐거운 어린이집'을 실현하기 위해 노력하는 경기도육아종합지원센터입니다.

항상 보육의 현장에서 애써주시는 원장님, 선생님들께 먼저 감사의 인사를 전합니다.

경기도육아종합지원센터에서는 매년 다양한 주제의 발간자료를 통해 어린이집 현장에 도움을 드리려 노력하고 있습니다. 그 중에서도 2022년 '어린이집 평가제 면담 정복하기' 발간자료에 대한 만족도에서 도움이 되었다는 의견이 높게 나타났습니다.

3년이 지난 지금, 평가제는 '보육서비스 질 개선'이라는 평가 고유의 목적에 초점을 맞추어 개정이 되었고, 평가 서류 준비에 대한 부담을 줄였습니다. 그러나 면담에 대한 부담은 여전히 있는 것도 사실입니다.

이에 개정 평가매뉴얼을 바탕으로 어린이집에서도 함께 면담을 준비하며 참고하실 수 있도록 예상 질문을 간단히 추려 작성해 보았습니다. 실제 개정 평가에 참여한 분들의 면담 사례를 복원하여 담아보았으니, 해당 자료를 바탕으로 우리 원만의, 나만의 면담 답변을 완성해보시기 바랍니다.

또한 '면담 정복하기' 자료집에서도 안내드렸듯이, 해당 자료는 정답이 아니며 참고자료의 용도로 어린이집의 상황에 맞게 활용하시기 바랍니다. 모쪼록 면담을 준비하는데 작게나마 도움이 되었으면 합니다.

감사합니다.

2025년 4월

경기도육아종합지원센터장 **홍원자**

CONTENTS

	들어가기 - 평가제 면담 후기	04
1영역	영유아 중심 일과 운영	05
2영역	영유아가 주도하는 배움 지원	10
3영역	영유아 존중 상호작용 지원	19
4영역	보육과정 실행과 평가	25
5영역	원장의 리더십과 보육교직원 역량 강화	33
6영역	건강 및 안전	48
	참고	55

※ 본 자료에서 나온 사례는 「2024 어린이집 개정 평가 매뉴얼」을 바탕으로 제작되었으며,
일부 어린이집의 사례를 복원·각색하였으므로 어느 한 어린이집을 특정하지 않았음을 알려드립니다.



한 권으로 알아보는
**어린이집 평가
면담 준비하기**



들어가기 - 면담 후기



저에게는 평가제 매뉴얼에 제시되어 있는 '생각해보기'를 다 물어본 것 같았어요. 꽤 오랫동안 면담을 진행한 느낌이에요.



'생각해보기'의 내용을 물으셨고, 면담 내용이 어렵다거나 힘들지는 않았어요. 평소 하던 그대로를 말씀드렸고, 개정 평가제에서 면담이 중요해진 건 사실이지만, 평소 꾸준히 하던 대로 보육과정을 운영하는 어린이집에서는 크게 어렵지 않을 것 같다는 생각이 들었어요.



한 선생님이 보육 중에 영유아의 의사표현을 존중하지 못한 상황을 보셨는지 해당 선생님을 불러 오랫동안 그 상황에 대해서 묻고, 왜 그렇게 반응했는지를 물어보는 등 30분 이상 그 선생님과 면담을 진행한 것 같아요.



평가제가 과정중심, 질 중심으로 개편되서 서류를 안본다고 생각할 수 있는데 그만큼 면담과 관찰로 보여주는 게 중요해진 것 같아요. 평가결과에 어떻게 결과가 쓰여질 지 모르니 좀 더 신경이 쓰이더라고요.



면담이 중요해 보이긴 하지만, 결국엔 관찰로 확인하는 항목들에서 '부적절한 수준'이 나오지 않도록 하는 것이 관건인 것 같아요. 관찰이나 서류로 보여지지 않는 것들이 나타나면 면담이 길어질 수 밖에 없을 것 같아요. 저는 육아종합지원센터의 일지 컨설팅과 상호작용 컨설팅을 받은 것이 큰 도움이 되었어요.

1영역

영유아 중심 일과 운영



1-1 일과의 충실한 운영

부적절한 수준	적절한 수준
 하루 일과에서 영유아의 실내외 놀이시간이 충분하지 않다.	  하루 일과에서 영유아의 놀이가 충분히 이루어진다.
 하루 일과 운영 시간이 언제나 동일하여 융통성있게 운영되지 않는다.	  영유아의 관심사와 놀이 특성, 신체 리듬, 날씨 등의 상황을 고려하여 하루 일과를 융통성 있게 운영한다.
 영유아의 비언어적·언어적 의사표현을 파악하지 못하고, 교사가 임의로 하루 일과를 운영한다.	 개별 영유아의 비언어적·언어적 의사표현을 존중하여 하루 일과를 운영한다.



이렇게 준비해요

- ☑ 영유아가 주도하는 놀이가 충분히 이루어질 수 있도록 바깥놀이를 포함하여 영유아의 놀이시간을 하루 일과 중 가장 길게, 우선적으로 편성·운영해요
- ☑ 놀이시간을 짧게 여러 번 제공하기보다 긴 시간으로 편성하여 놀이흐름이 끊기지 않고 충분히 놀이에 몰입하도록 해요.
- ☑ 교사는 어느 정도 일정한 흐름으로 일과 운영을 하되, 정해진 순서대로 일과를 운영해야 한다거나 미리 계획한 활동을 모두 해야 한다는 부담 내려놓고, 영유아의 관심사와 놀이 특성, 신체 리듬, 날씨와 계절, 기관의 상황 등을 고려하여 융통성 있게 운영해요.



연령별 놀이시간 편성

- ☑ 0세: 바깥놀이 주 3회, 30분 이상 포함하여 실내·외에서 매일 2시간~2시간 30분 이상
 - ☑ 1~2세: 매일 바깥놀이 30분 이상 포함하여 실내·외에서 2시간 30분 이상
 - ☑ 유아(3~5세): 매일 바깥놀이 1시간 이상 포함하여 실내·외에서 3시간 이상
- ※ 장애아전문: 바깥놀이 주 1회 이상 장애유형, 장애정도, 발달수준에 따라 융통성있게 운영

Q

오늘 영유아들은 실내외에서 충분히 놀이를 하였나요? 어떻게 알 수 있나요?

A

- 놀이의 흐름이 끊기지 않고 충분히 놀이할 수 있도록 실내놀이는 9:00~10:50, 15:00~16:00, 바깥놀이는 10:50~11:40으로 편성하여 운영했습니다. 오전과 오후 간식도 영아의 놀이가 끊어지지 않도록 놀이 중에 자유롭게 먹을 수 있도록 지도하였습니다. 이와 관련한 내용들은 계획안과 일지를 통해 확인이 가능하며, 실제로도 매일 진행하고 있습니다.
- 유아의 놀이가 끊어지지 않고 이어질 수 있도록 오전 실내놀이를 9:00~11:00로 계획하였습니다. 유아들은 교실에서 놀이를 좀 더 하고 싶다고 하였고, 저는 전체 유아들의 의사를 존중해서 실내 놀이시간을 연장해서 융통성있게 하루일과를 운영하였습니다.

답변
해보기

Q

영유아가 더 놀이하고 싶다고 하지만 다음 일과(점심, 바깥놀이 등) 놀이시간을 연장할 수 없을 때, 선생님은 어떻게 하나요?

A

- 먼저 더 놀이하고 싶은 영유아의 마음을 읽어주고 다음 일과에 대해 안내합니다. 그럼에도 영유아가 더 놀고 싶어할 때는 한계설정(5분만 더 놀까?)이나 대안제시(바깥놀이 후에 친구들과 다같이 놀자)를 통해 영유아와 의견을 조율합니다. 이러한 안내에도 불구하고 영유아가 계속해서 놀고 싶다고 하면, 도움을 줄 수 있는 어린이집 내 보조교사나 원장님께 도움을 청해 영유아와 함께 놀 수 있도록 한 후, 다음 일과를 진행합니다.
- 오늘 같은 경우, 보육시간에 비가 와서 제가 영아들에게 비가 온다고 바깥에 나가서 놀까? 하니, 소수의 영아를 제외하고 대부분 바깥에 나가기 싫다고 했습니다. 그래서 실내놀이를 하고 싶다고 하는 영아들의 의견을 존중해서 실내 놀이를 지속하였고, 동시에 바깥놀이를 하고 싶은 영아의 마음도 읽어주고 존중하며 바깥놀이 시간을 점심 이후로 변경하여 운영했습니다.
- 나무로 집 만들기 놀이를 하는 중에 정리시간이 되어 안내하니, 유아들이 더 놀이를 하고 싶다고 하였습니다. 만들기 중인 유아 말고도 다른 공간에 있던 유아에게도 동일하게 의사를 물어보았습니다. 다른 공간에 있는 유아들도 더 놀이하고 싶다는 의사를 표현해서 선생님이 놀이시간이 길어지는 만큼 바깥놀이 시간이 줄어주는데도 괜찮은지 다시 한번 의사를 확인하고, 모두 동의해서 놀이를 지속하기로 하였습니다. 단, 시계의 바늘이 숫자 어디에 올 때까지 놀이를 하고 정리할 것인지에 대해서 한계를 설정해 주었습니다.

답변
해보기

1-2 따뜻하고 편안한 일상생활 지원

부적절한 수준	적절한 수준
<p>관찰 영유아가 등원하였는지 관심이 없거나 영유아의 상태에 주의를 기울이지 않는다. 하원 시에는 영유아의 하원 준비를 재촉한다.</p>	<p>관찰 등원 시 영유아를 반갑게 맞이하고, 하원 시에는 안정되고 따뜻한 분위기에서 영유아가 귀가하도록 한다.</p>
<p>관찰 식사와 간식 시간에 음식을 강요하거나, 남기지 않게 하거나, 지나치게 조용하게 먹게 하거나, 식사 예절을 강요하거나, 움직이지 못하게 하거나, 시간에 맞추어 먹도록 재촉하고 위협한다.</p>	<p>관찰 식사와 간식 시간에 영유아가 서두르지 않고 편안하고 즐겁게 먹을 수 있도록 지원한다.</p>
<p>관찰 개별 영유아의 요구에 따라 화장실 가는 것을 허용하지 않고, 화장실 가는 시간을 정하여 화장실을 가도록 강요한다. 또는 배변 처리 시 영유아에게 불쾌함을 표현하거나 부정적인 반응을 한다.</p>	<p>관찰 영유아의 연령(월령)과 준비 정도, 개인차를 고려하여 배변 경험이 편안하게 이루어지도록 지원한다.</p>
<p>관찰 정해진 시간을 지켜서 휴식(낮잠)하기, 개별 영유아의 요구와 상관없이 휴식(낮잠)을 강제하기 등 강압적인 분위기 속에서 영유아의 휴식(낮잠)시간을 운영한다.</p>	<p>관찰 영유아가 개별 특성에 맞게 편안하게 자거나 휴식할 수 있는 환경과 분위기를 마련한다.</p>
<p>관찰 영유아에게 적용되는 약속과 규칙을 교사가 임의로 결정하거나, 일관되지 않게 적용한다.</p>	<p>관찰 영유아의 일상생활 전반에서 최소한의 약속과 규칙을 공유하고, 영유아가 지키도록 격려한다.</p>



영유아가 손을 씻어야 하는 상황

- ☑ 음식을 먹기 전(점심식사, 오전·오후간식 전)
- ☑ 바깥놀이 후
- ☑ 대·소변 이후
- ☑ 기타
 - 손이 더러운 경우
 - 애완동물을 만진 후
 - 콧물 등 신체 분비물을 만진 후 등



교사가 손을 씻어야 하는 상황

- ☑ 영유아에게 음식을 먹이기 전(점심식사, 오전·오후간식 전)
- ☑ 음식을 다루거나 먹고 마실 때
- ☑ 바깥놀이 후
- ☑ 변기 사용 후, 기저귀를 갈아주거나 영유아의 변기 사용을 도와준 후
- ☑ 기타
 - 투약을 하기 전(특히, 안약 투약 전)
 - 상처를 소독하거나 밴드를 붙이기 전
 - 애완동물을 만진 후
 - 쓰레기통을 만지거나 사용한 후
 - 콧물 등 신체 분비물을 만진 후
 - 손이 더러운 경우 등

종합의견 예시1

어린이집은 등·하원, 급·간식, 낮잠, 배변 경험 등 일상생활을 편안하게 보내며 올바른 생활습관을 기를 수 있도록 격려합니다. 아이들의 건강 상태, 원하는 놀이, 요구에 따라 일과를 조정합니다. 또한 등·하원, 급간식, 낮잠 등의 일상생활이 편안하게 이루어지도록 돕고, 점심시간에는 메뉴를 수수께끼로 내며 즐겁게 식사할 수 있도록 지원합니다. 그리고 최소한의 규칙을 나누고 지킬 수 있도록 격려합니다.

종합의견 예시2

어린이집은 등·하원, 급·간식, 배변 경험, 낮잠 시간에 편안한 분위기를 조성하고, 아이들이 스스로 약속과 규칙을 공유하여 지키도록 격려합니다. 또한, 충분한 놀이 시간을 제공하고, 아이들의 의사 표현을 존중하며 놀이 특성, 신체 리듬, 날씨에 맞춰 일과를 융통성 있게 운영합니다. 예를 들어, 교사는 아이들이 계획된 시간보다 먼저 바깥놀이를 원하는 아이가 있는 경우, 다른 아이들의 의견을 물어 놀이 시간을 변경해 주는 등 의견을 수용하여 일과를 융통성 있게 운영합니다.

종합의견 예시3

어린이집은 등·하원, 급·간식, 배변, 낮잠 등 일상생활에서 아이들이 편안함을 느낄 수 있도록 지원하고, 스스로 약속을 지킬 수 있도록 격려합니다. 또한, 충분한 놀이 시간을 제공하고, 아이들의 의견을 존중하여 하루 일과를 융통성 있게 운영합니다. 예를 들어, 아이들 중 일부는 보육실에서, 일부는 공동놀이실에서 놀이를 하고 싶어 하는 등 아이들의 의견이 서로 다른 경우, 두 명의 담임교사가 그룹을 나누어 아이들이 원하는 놀이를 할 수 있도록 지원합니다.

종합의견 예시4

어린이집은 아이들에게 충분한 놀이 시간을 제공하고, 아이들의 의사 표현을 존중하여 하루 일과를 융통성 있게 운영합니다. 예를 들어, 아이들이 계획된 시간보다 더 놀고 싶어 할 때, 교사는 놀이 시간을 연장해 주고, 상황에 따라 "점심시간이 지나서 배가 많이 고프 친구들이 있어. 내일 조금 더 놀이해 볼까?"라고 안내하여 아이들이 상황을 이해하고 안정적으로 하루를 보낼 수 있도록 돕습니다. 또한, 아이들이 등·하원, 급·간식, 배변, 낮잠 등 일상생활에서 편안함을 느끼도록 지원하며, 스스로 약속을 지키도록 격려합니다.

종합의견 예시5

어린이집은 등·하원, 급·간식, 배변, 낮잠 시간에도 아이들이 편안하게 생활할 수 있도록 돕고, 최소한의 약속과 규칙을 공유하며 이를 지키도록 격려합니다. 또한, 아이들이 충분히 놀이하고, 아이들의 의사표현, 건강 상태와 좋아하는 놀이에 맞춰 일과를 알맞게 조정하여 운영합니다. 예를 들어, 아이들 중 일부는 놀이터 놀이를, 일부는 곤충채집 놀이를 하고 싶어 하는 등 아이들의 의견이 서로 다른 경우, 두 명의 담임교사가 그룹을 나누어 아이들이 원하는 놀이를 할 수 있도록 지원합니다.

2영역

영유아가 주도하는 배움 지원



경기도육아종합지원센터
GYEONGGIDO SUPPORT CENTER FOR CHILDCARE



2-1 영유아의 놀이를 위한 공간 구성 및 운영

부적절한 수준	적절한 수준
<p> 정해진 영역의 성격에 맞게 놀이하도록 강요한다.</p>	<p>  영유아의 놀이를 중심으로 공간을 구성 및 재구성한다.</p>
<p> 서로의 놀이에 방해를 받아 영유아 간에 갈등 상황이 발생하고 있으나, 이를 무시하고 공간을 재배치하지 않는다.</p>	<p> 영유아가 실내외에서 자연 및 계절, 날씨의 변화를 경험할 수 있도록 지원한다.</p>
<p> 편안하게 휴식할 수 있는 공간이 마련되어 있지 않다.</p>	<p> 영유아가 휴식할 수 있는 공간이 있고, 편안하게 휴식할 수 있는 분위기가 조성되어 있다.</p>
<p>  장애영유아의 장애 유형과 특성, 발달수준에 적절한 시설, 보조기구 등이 마련되어 있지 않다.*</p> <p>*장애아전문 어린이집에 한하여 평정</p>	<p>  영유아의 놀이 혹은 활동에 대한 기록을 활용하여 실내외 공간을 구성한다.</p>
<p>  장애영유아의 장애 유형과 특성, 발달수준에 적절한 시설, 보조기구 등이 마련되어 있다.*</p> <p>*장애아전문 어린이집에 한하여 평정</p>	<p>  장애영유아의 장애 유형과 특성, 발달수준에 적절한 시설, 보조기구 등이 마련되어 있다.*</p>



이렇게 준비해요

- ☑ 놀이자료장을 모두 벽면에 붙이는 등 일률적, 고정적으로 공간을 구성하기보다 놀이에 참여하는 **영유아, 놀이자료의 활용, 놀이 흐름 등에 따라 놀이자료장, 책상, 의자 등을 재배치하여 공간을 융통성 있게 운영**해요.
- ☑ **영아: 신체를 움직이며 탐색**할 수 있는 충분한 공간을 구성해요.
- ☑ 실내외 자연경험 공간: 생활 속에서 햇빛, 바람, 나무, 꽃, 물, 모래 등과 같은 자연과 계절의 변화를 경험할 수 있도록 실내외 공간을 구성하고 상호작용 해요.
- ☑ 실외공간: 실외 자투리 공간, 텃밭, 통로, 작은 마당(공간의 특성, 안전고려)
어린이집 상황에 따라 인근 공원, 놀이터 등 활용
- ☑ 휴식공간: 영유아가 자유롭게 휴식할 수 있는 공간을 마련 해줘요.
- ☑ 배움의 공간: 영유아의 놀이와 활동 기록을 활용하여 보육실, 복도, 실외 공간 구성 영유아-교사가 함께, 영유아 스스로 자신의 그림, 작품 등을 자유롭게 전시 할 수 있도록 해요.

Q

우리 반 영유아들은 어떤 놀이를 하고 있나요? 영유아들의 놀이 중심으로 공간이 구성되어 있나요?

A

유아들의 놀이를 중심으로 보육실의 공간 그림 동화책을 만들거나 종이 인형을 오려서 놀이하는 공간, 끼적이기 공간, 블록 놀이 공간, 종이 집과 종이 블록, 퍼즐 매트 등으로 놀이하는 공간, 역할놀이 공간을 구성하고 있습니다. 또한 조용하게 책을 읽을 수 있는 공간을 휴식 공간으로 활용하였고, 유아들이 자신의 그림이나 작품을 게시할 수 있는 공간은 창문과 벽을 활용하고 있습니다. 오늘 같은 경우 유아들이 의자를 길게 줄지어 놓고 놀이하는 것을 관찰하고, 놀이 공간을 확보해 주기 위해 책상을 벽으로 옮겨 놀이 장소를 재구성 해주었습니다.

A

요즘 우리반 유아들은 딱치치기 놀이에 관심이 많습니다. 창작공간에 비치된 잡지나, 종이류, 신문지를 이용하여 딱치를 만들어 놀이합니다. 다양한 질감으로 만들어 볼 수 있도록 두꺼운 도화지, 골판지, 파손된 도서 표지, 쇼핑백 등을 추가로 제공해 주었습니다. 또한 실제 딱치치기를 하기 위해 몸을 크게 움직이는 것을 고려하여 창작공간의 자료장을 벽 쪽으로 붙여 보육실 가운데까지 사용할 수 있도록 넓혀주었습니다.

A

- 영아들이 창밖을 보기 위해 창문 앞 좁은 공간에 모여 있는 것을 관찰하게 되어 영아들이 넓은 곳에서 자유롭게 편안하게 창밖을 볼 수 있도록 휴식 공간의 창문 앞에 있던 놀이자료장을 벽면으로 옮겨주었습니다.
- 아이스크림 가게에 관심이 있어 아이스크림 가게놀이가 시작되었는데 옆에 미용실과 옷가게도 생기며 우리 동네 놀이로 공간이 바뀌었습니다.
- 블록놀이를 할 때 유아들이 많이 참여하게 되어 책상과 의자를 한 곳으로 밀어 놓고 자동차길 만들기 놀이를 했습니다.
- 영아들이 자유롭게 물감 놀이를 할 수 있도록 종이를 넓게 깔아 주었습니다. 이렇게 놀이공간을 구성하였더니 영아들이 주도적으로 물감 놀이하는 것을 관찰할 수 있었습니다.
- 발달 지연이 있는 유아가 있어 보육실에서 시청각적 자극이 너무 많으면 스트레스를 받기도 합니다. 보육실 내 소음이 커지면 보육실을 배회하다가 밖으로 이탈하는 경우도 있습니다. 시청각적 자극이 많은 환경에서는 유아의 신체 리듬을 살피고 심리적 안정감을 위해 조용한 공간에서 쉴 수 있음을 미리 안내해 주었습니다.

답변 해보기

Q

영유아의 놀이 혹은 활동에 대한 기록을 활용하여 실내의 공간을 구성한 사례를 말씀해 주세요.

A

놀이 기록(보육일지)을 통해 지난 한 달 동안 영아들이 화장지에 관심이 많다는 것을 확인하였습니다. 처음에는 화장지 풀기를 즐기다가 점차 화장지 위에 눕기, 화장지 뭉치 던지기를 하면서 노는 것이 나타났습니다. 월 후반으로 가면서 화장지 찢어 날리거나 화장지에 물을 뿌리며 화장지의 촉감이 변하는 것에 즐거워하였음이 기록되었습니다. 여전히 화장지에 대한 흥미를 갖고 있는 영아들을 위해 교실 한쪽에 '화장지 놀이' 공간을 구성하여 영아들이 젖은 화장지를 손바닥으로 치거나 뭉치거나 놀 수 있도록 화장지, 물뿌리개, 비닐갈래 등을 비치하였습니다.

답변
해보기



장애아전문 장애영유아 특성에 적절한 실내외 시설 및 설비, 보조기구

- ✓ 이동에 불편함이 있는 장애영유아를 위한 계단 외에 엘리베이터 또는 경사로 설치
- ✓ 시각장애 영유아를 위한 점자블록, 핸드레일 등 편의시설 설치
- ✓ 화장실 내 다양한 놀이의 대소변기 설치, 접이식 기저귀 교환대 설치
- ✓ 피더시트, 기립보조 책상, 자세교정 의자, 앉아있는 채로 이동이 용이한 의자 등 보조기구 마련
- ✓ 비주얼 타이머, 너트로 만든 쓰기 교구 등 활동 참여와 의사소통을 위한 다양한 자료 구비



2
영역

영유아가
주도하는
배움
지원

Q

(장애영유아를 담당하는 경우) 음성 언어로 말하기 어려운 영유아, 그림이나 글자로 의사소통을 하는 영유아, 몸짓으로 의사소통을 하는 영유아가 일과에 참여할 수 있도록 적절한 자료와 충분한 선택의 기회를 제공하고 다양한 의사소통 방식을 존중하고 있나요?

A

유아가 언어적 의사소통이 어려운데, 자신이 하고 싶은 것이나 가지고 싶은 것이나 가지고 싶은 것이 있으면 손바닥으로 책상을 두드립니다. 그 때마다 교사가 원하는 것을 가져다 주면 손바닥으로 책상을 두드리는 행동을 멈추지만, 유아의 요구 표현이 많아지고 다양해져서 강도가 점점 세지고 있습니다. 유아의 발달수준을 고려하여 두 장의 사진(화장실, 물컵)을 제시하는 것부터 시작해서 특정자리에 붙여놓고, 짜증을 내거나 요구를 표현하면 사진 있는 곳으로 이동하면서 '물 마시고 싶어요', '화장실 가고 싶어요' 라고 반복적으로 말해주었습니다. 유아가 사진을 가리키거나 교사가 사진을 가리키면서 '물 마시고 싶구나'라고 말한 다음 정수기 앞으로 가서 물을 마실 수 있도록 지원해주었습니다.

A

유아에게 필요한 어휘를 파악하기 위해 어린이집 언어재활사와 함께 어휘 목록을 수집하였습니다. 개별화교육계획과 연계하여 일상생활, 놀이, 활동에서 유아에게 필요한 어휘를 실제 사진 자료로 만들어 의사소통할 수 있도록 지원하였고 관련 내용을 일지에 기록하였습니다.

A

영아가 감정 조절을 어려워 해 쉽게 마음을 가라앉히지 못합니다. 해당 영아가 평소 교실에서 폐쇄적인 자기만의 공간을 좋아해서 텐트를 마련해 주었습니다. 불편한 감정을 표현할 때 조용한 공간에서 편안하게 쉬면서 감정을 안정시킬 수 있도록 하였습니다.

A

걷기 연습과 다양한 움직임의 경험이 필요한 영아를 위해 교실과 복도 등에 선을 만들어 주었습니다. 어린이집의 모든 공간을 활용하면서 발달에서의 긍정적 변화를 도모하고 성취감을 얻을 수 있도록 지원하고 있습니다.

답변
해보기

2-2 배움을 위한 자료 제공

부적절한 수준	적절한 수준
 영유아가 놀이 및 활동 자료에 자유롭게 접근하거나 쉽게 꺼내어 사용하기 어렵다.	 영유아의 배움을 지원하는 풍부하고 매력적인 놀이 및 활동 자료를 제공한다.
  영유아의 성, 신체적 특성, 장애, 종교, 가족 및 문화적 배경 등을 차별하는 내용이 담긴 놀이 및 활동 자료가 있다.	  영유아의 놀이 및 활동과 연계하여 자료를 제공한다.
  영유아의 성, 신체적 특성, 장애, 종교, 가족 및 문화적 배경 등을 차별하는 내용이 담긴 놀이 및 활동 자료가 있다.	  영유아의 성, 신체적 특성, 장애, 종교, 가족 및 문화적 배경 등의 다름을 존중하는 놀이 및 활동 자료를 제공한다.
	 영유아가 놀이 및 활동 자료를 자유롭게 사용할 수 있도록 지원한다.

2 영역
영유아가 주도하는 배움 지원



이렇게 준비해요

- ☑ 교사가 의도한 결과를 얻기 위해 계획한 방법으로 이끌기보다 자료가 어떻게 놀이의 매개가 되는지 지켜보고, 영유아가 스스로 선택한 방법 속에서 배움이 일어나도록 지원해요.
- ☑ 교사는 영유아가 자신만의 방식으로 놀이 및 활동 자료를 활용할 수 있도록 지원하며 영유아가 찾아낸 새로운 놀이자료나 창의적인 놀이 방식을 인정하고 존중해요.



배움을 위한 자료

- ☑ 영유아가 놀이에 사용할 수 있는 놀잇감, 매체, 재료와 도구
- ☑ 바깥놀이를 하거나 산책하면서 발견하는 자연물, 빛과 그림자, 눈, 비, 구름 등과 같은 자연현상, 놀이 방법이 정형화 되어 있지 않은 일상의 물건
- ☑ 악기, 미술재료, 그림책, 재활용품 등
- ☑ 계절이나 행사 등과 관련된 자료는 시기에 맞게 제공
- ☑ 영유아의 성, 신체적 특성, 장애, 종교, 가족 및 문화적 배경의 다름을 존중하는 놀이 및 활동자료 제공
- ☑ 성평등, 장애인식, 다문화 등과 관련한 놀이자료: 장애, 다양한 문화적 배경을 가진 인형 등

Q

영유아의 놀이 및 활동과 연계하여 자료를 제공하고 있나요?

A

요즘 영아가 물에 관심을 보여 교실에 물놀이 그림패드와 물터치 펜을 제공하여 물 그림을 그릴 수 있도록 제공하였더니, 영아들이 흥미로워 하며 매일매일 하려고 합니다.

A

부드럽고 비치는 커다란 천, 다양한 인형과 자동차 등의 놀이자료를 제공하여 영아들이 천의 느낌을 몸으로 느끼고, 움직임에 따라 변화는 천의 움직임을 탐색할 수 있게 하였습니다. 천을 물로 상상하며 또래와 놀이를 공유하는 배움이 이루어지도록 지원하였습니다. 또한 영아들이 놀이 상황에 따라 놀잇감을 자유롭게 선택하고 옮기면서 놀이할 수 있도록 지원하였습니다.

A

영아들이 주변의 익숙한 물체를 탐색할 수 있도록 마스킹 테이프를 풍부하게 제공하고, 자료를 자유롭게 선택하고 수월하게 사용할 수 있도록 비치하였습니다. 영아들이 원하는 때에 언제든지 편리하게 마스킹 테이프를 풀고 당기면서 신체를 조절하고 익숙한 물체를 다양한 방식으로 자유롭게 탐색할 수 있도록 테이프를 끼운 봉을 창가에 달아서 지원하기도 하였습니다.

A

스포이트, 주사기, 다양한 크기의 컵과 통을 제공하며, 유아들이 다채로운 경험을 할 수 있도록 지원했습니다. 또한 파란색, 빨간색 물을 제공하여, 유아들이 두 가지 색으로도 혼합 비율에 따라 다양한 색을 만들어 볼 수 있도록 격려했습니다.

A

충분한 양의 습자지와 투명 플라스틱 통, 스포이트 등을 제공하여 유아들이 색깔 물을 만들고 감상하며 다양한 배움이 일어나도록 지원하였습니다. 유아들이 만든 색깔 물의 조합을 스스로 기록해 볼 수 있도록 색 스티커를 제공하였습니다.

A

보육실에 나무, 상자, 블록 등의 비구조적인 열린 자료를 제공하였고, 유아들은 필요한 자료를 자유롭게 선택하고 수월하게 꺼내어 사용했습니다. 다양한 모양의 크기, 굵기의 나무를 제공해주어 유아들이 나무의 모양과 크기 등을 탐색하고, 자신이 상상하는 집을 자유롭게 표현하는 등 다양한 배움이 일어나도록 지원하였습니다.

A

영아들이 자유롭게 마음껏 표현하는 즐거움을 경험할 수 있도록 실외 공간에 여러 가지 색의 분필을 제공하였습니다. 분필을 눈에 띄는 곳에 비치하여, 영아가 자유롭게 선택하고 수월하게 사용할 수 있도록 지원하였고, 영아들이 놀이 상황에 따라 놀이자료를 자유롭게 옮길 수 있도록 하였습니다.

A

삽, 물뿌리개, 긴 막대기, 채, 주걱 등을 제공하여 유아들이 모래를 파거나 모래와 물을 섞는 등 물체의 특성과 변화를 여러 가지 방법으로 배울 수 있도록 하였습니다. 유아들이 필요한 자료를 자유롭게 선택하고 수월하게 꺼낼 수 있도록 비치하였습니다.

답변
해보기

Q

(장애영유아를 담당하는 경우) 다양한 요구나 감각적 특성을 가진 영유아들이 놀이할 수 있는 다양한 자료가 구비되어 있나요?

A

발달에 적합하게 놀이와 활동을 지원하기 위해 노력하고 있습니다. 예를 들어 OO이는 장애영유아로, 스카프나 긴 끈 등을 흔드는 것을 좋아하는 데 더위를 많이 탑니다. 더우면 짜증을 많이 내는 편이라 좀 더 시원한 환경에서 OO이가 좋아하는 놀이를 할 수 있는 방법을 고민하여 OO이가 자주 서있는 선풍기 앞에 신문지를 길게 잘라서 붙여 주었고, 선풍기를 켜면 OO이가 바람을 쐬면서 날리를 신문지로 놀이도 할 수 있게 지원하였습니다. 이 모든 과정은 통합반을 함께 운영하고 있는 교사와 관찰 내용을 공유하고 조율하여 또래가 흥미 있어 하는 주제와 OO이의 관심이 연결될 수 있도록 하였습니다.

A

OO이는 자신이 원하는 것이 있을 때 언어적으로 표현하려고 노력하지만 교사나 또래에게 정확하게 전달이 되지 않을 때에는 놀잇감이나 재료를 쏟기도 합니다. 그래서 OO이가 필요한 재료를 수월하게 선택할 수 있도록 다양한 크기의 종이와 시트지, 색연필을 시각적으로 단순하게 배치해주었습니다. 이후 자신의 요구를 짜증이나 울음으로 표현하는 빈도가 줄어들기 시작했습니다.

A

매일 반복하는 블록놀이, 소꿉놀이 안에서 어떤 변화가 있는지 관심을 갖고 살펴보고 있습니다. 최근에 유아들과 숲속에서 새집을 만들어 놀이할 때, 적당한 크기의 나뭇가지를 모으는데 어려움을 겪고 있었습니다. 그 때, 동일한 크기의 나뭇가지를 반복해서 모으고 있던 자폐성 장애 유아가 자연스럽게 또래와 함께 놀이에 참여하도록 지원하였습니다. 놀이 후에는 어떤 점이 재미있었고 힘들었는지에 대한 의견을 서로 나누기도 하고, 장애 영유아와 함께 놀이하는 다양한 방법을 찾아보기도 하였습니다.

답변
해보기

영역2 | 평가결과 종합의견

종합의견 예시1

어린이집은 아이들이 편안하게 휴식하며 자연의 변화를 경험하고 작품을 게시할 수 있게 놀이 중심으로 공간을 구성합니다. 또한, 놀이하며 배울 수 있는 매력적인 자료와 다양성을 존중하는 자료를 충분히 제공하고 자유롭게 사용할 수 있도록 비치합니다. 아이들은 성, 신체적 특성, 문화적 배경의 다양성을 존중하는 자료로 놀이하며 역할 다양성을 배우고, 다문화 패션쇼를 통해 다른 나라의 문화를 이해하고 존중합니다.

종합의견 예시2

어린이집은 놀이 중심으로 공간을 운영하며 놀이 상황에 따라 재구성합니다. 자연의 변화를 경험할 수 있도록 실내외 환경을 마련하고, 편안한 휴식 공간도 제공합니다. 재활용 박스로 만든 집 등 아이들의 작품은 복도에 게시하여, 자신과 친구들의 작품을 감상하며 즐거움과 성취감을 느낄 수 있도록 지원합니다. 또한 놀이에 필요한 자료와 다양성을 존중하는 자료를 풍부하게 제공하여, 아이들이 자유롭게 사용하고 스스로 배울 수 있도록 돕습니다.

종합의견 예시3

어린이집은 놀이 중심으로 공간을 구성하고 놀이 흐름에 따라 재구성합니다. 또한 아이들의 작품을 전시하는 공간과 편안하게 휴식할 수 있는 공간을 제공합니다. 아이들은 어린이집 텃밭에 다양한 계절 작물(시금치, 참외, 오이, 무, 배추 등)을 직접 심고 기르며, 수확하는 과정을 통해 생명과 자연의 소중함을 배웁니다. 그리고 아이들이 놀이에 집중할 수 있도록 풍부한 자료와 다양성을 존중하는 자료를 제공하고 놀이와 연계하여 자유롭게 사용하도록 지원합니다.

종합의견 예시4

어린이집은 다양성을 존중하는 자료와 놀이에 필요한 자료를 풍부하게 제공하여 아이들이 자유롭게 사용하도록 지원합니다. 또한, 놀이 중심으로 공간을 구성하고 재구성하며, 작품을 전시할 수 있는 공간을 마련하고 있습니다. 더불어 아이들은 인근 공원에서 매일 숲 체험을 하며 다양한 자연물(나뭇잎, 열매)을 관찰하고 날씨를 느껴보며 자연의 소중함을 배우고 있습니다. 다만, 아이들은 어린이집에서 오랜 시간 생활하므로, 필요한 경우 언제든지 편안하게 쉴 수 있도록 휴식공간을 보육실마다 마련해 주시기 바랍니다.

종합의견 예시5

어린이집은 놀이에 필요한 풍부한 자료와 다양성을 존중하는 자료를 제공하고, 아이들이 자유롭게 사용하며 스스로 배우고 성장할 수 있도록 지원합니다. 또한 자연의 변화를 경험할 수 있는 실내외 환경과 휴식공간, 아이들의 작품 등을 전시하는 공간을 제공합니다. 놀이 공간은 아이들의 놀이 중심으로 구성하고, 공놀이 공간이 좁아 불편해하는 아이들을 위해 공동놀이실에 놀이 공간을 재구성해 주는 등 아이들이 원하는 놀이를 지속할 수 있도록 지원합니다.

3영역

영유아 존중 상호작용 지원



경기도육아종합지원센터
GYEONGGIDO SUPPORT CENTER FOR CHILDCARE



3-1 교사와 영유아의 반응적 상호작용

부적절한 수준	적절한 수준
<p> 관찰 영유아가 비언어적·언어적 표현을 하지 못하도록 억누르거나, 부정적으로 반응한다.</p>	<p> 관찰 영유아의 비언어적·언어적 표현을 경청하고, 있는 그대로 존중한다.</p>
	<p> 관찰  응답 영유아와 소통이 이루어지고 있는지를 확인한다.</p>
<p> 관찰 영유아의 놀이를 강제로 멈추거나 놀잇감을 치운다.</p>	<p> 관찰 영유아의 놀이를 기다리고 지켜보며 지원한다.</p>
<p> 관찰 전체 교실의 영유아를 살피지 않거나 혹은 무관심하게 바라만 보고 있다</p>	<p> 관찰  응답 영유아와 함께 놀이하며 경험이나 배움을 지원하는 상호작용을 한다.</p>
<p> 관찰 영유아의 성, 신체적 특성, 장애, 종교, 가족 및 문화적 배경 등을 부정적으로 평가하거나, 무시한다.</p>	<p> 관찰 영유아의 성, 신체적 특성, 장애, 종교, 가족 및 문화적 배경 등을 존중한다.</p>



이렇게 준비해요

- ☑ 교사는 영유아의 유능함을 인정하기 위하여 영유아의 놀이를 기다리고 지켜보며 지원해요.
- ☑ 교실을 수시로 살피며 영유아의 놀이 진행과정을 파악하고, 영유아가 주도하는 놀이를 관찰하면서 놀이를 방해하지 않도록 다가가며 필요한 것이 있는지 물어봐요.
- ☑ 교사는 영유아의 놀이를 격려하며 놀이에 대한 아이디어나 의견을 제시해요.
- ☑ 영유아가 선택한 놀이나 놀이자료에 대해 긍정적으로 반응해요
(미소, 고덕임, 부드러운 시선 주기, “OO를 해 보고 싶구나.”, “OO를 해보니 재미있구나” 등)으로써 영유아가 **수용되고 인정 받는 느낌**을 가지고 자신 있게 놀이할 수 있도록 하며, 영아와는 개별적으로 상호작용할 수 있는 기회를 많이 가져요.
- ☑ 교사가 놀이에 초대 받을 땐, **영유아가 주도하는 놀이방식대로 함께 놀이**하거나, **영유아가 정한 놀이 규칙을 인정**하면서 영유아의 놀이에 참여해요.
- ☑ 영유아의 흥미와 관심이 어디에 있는 지 파악하고, **칭찬, 격려, 미소, 공감** 등 정서적 또는 **언어적 상호작용**을 통해 영유아를 긍정적으로 수용하고 격려해요.

Q

영유아와 소통할 때 영유아들의 반응을 살피며 대화를 이어가나요?

A

- OO이가 교구장에 있는 마스크 테이프를 가져와 저에게 내밀었어요. 제가 “선생님이 들고 있을까?”하니 고개를 끄덕이더라고요. 제가 마스크 테이프를 잡아 OO이가 테이프를 쪽쪽 잡아당기며 풀고 시작했습니다. 옆에 있던 △△가 이 모습을 보고 웃고 있는 것을 보고 △△에게도 테이프를 건네며 “△△야, OO이 테이프 같이 잡아줄까?”하고 말했습니다. △△는 웃는 얼굴로 얼른 다가와 테이프를 잡았습니다. OO이와 △△가 테이프를 잡아당기며 놀이자 다른 영아들도 다가와서 함께 테이프를 잡아당기며 놀았습니다.
- 영아마다 놀이하는 방식이 달라 교사가 제안하는 놀이방식을 거부하기도 하지만 비언어적·언어적 표현에 주의를 기울이면서 영아들의 의사를 존중하였습니다. 영아들에게 조심스럽게 질문하여 영아들의 의견을 존중하였습니다. 영아들 스스로 놀이를 시작할 때를 기다렸다가 OO이가 교사의 팔에 그림을 그리고 싶어 하여 이를 수용하기도 하였습니다. OO이의 생각을 다시 말해주고, 상상의 이야기를 덧붙여 영아들과 함께 물감 놀이를 하였습니다.
- 아직 교실이 낯선 OO이가 교사에게 보이는 능동적인 비언어적 행동(고개 끄덕이기, 고개 젓기, 손가락과 눈빛으로 가리키기 등)을 그대로 인정하고 존중하였습니다. 또한 OO이의 마음, 생각 등을 언어로 표현하여 OO이와 제대로 소통이 이루어지고 있는지 확인하며 상호작용을 하였습니다.

답변
해보기

Q

영유아의 놀이에 적절하게 개입하나요? 그럴 때 놀이가 지속되나, 중단되나요?
영유아에게 놀이 아이디어를 제안하거나 확장하는 편인가요?

A

- 놀이가 반복되거나 흥미를 잃을 때 개입을 합니다. 대부분 놀이가 잘 지속되지만 가끔 중단될 때도 있습니다. 교사로 인하여 놀이가 중단될 때는 개입을 멈추고 놀이상황에서 빠져나와 유아들이 주도하는 놀이를 이어갈 수 있도록 하고 있습니다.
- OO이와 △△가 가위로 종이인형을 오리고 있었습니다. 잘 오려지지 않을 때는 선생님에게 도움을 요청하며 놀이하고 있었는데, 놀이가 반복되는 것 같아 인형들이 바다로 놀러가는 상황으로 바꾸는 아이디어를 제안하였더니 아이들의 놀이가 더 즐겁게 확장되었습니다. 더 필요한 것이 무엇인지 의견을 물어보기도 하면서 OO이와 △△의 주도적인 놀이에 교사가 함께 참여하며 즐겁게 놀이하였습니다.

답변
작성
해보기3
영역영유아
존중
상호작용
지원

3-2 영유아 또래 간 상호작용 격려

부적절한 수준	적절한 수준
 영유아의 자유로운 대화가 허락되지 않는 엄격한 분위기 속에서 활동이 이루어진다.	 영유아들이 서로의 관점을 있는 그대로 존중할 수 있도록 격려한다.
	 영유아 또래 간에 경험 또는 배움을 공유할 수 있도록 격려한다.
 영유아 간 다툼이나 문제가 발생해도 주의를 기울이지 않는다.	  영유아 간 다툼이나 문제가 발생하면 긍정적으로 해결 할 수 있도록 지원한다.



이렇게 준비해요

- ✓ 교사는 영유아가 또래에게 표현하는 데 어려움을 느낄 경우 언어적 모델을 제공할 수 있어요. 특히 영아가 바라보거나, 미소 짓거나, 몸짓으로 표현하는 경우 영아 간에 일어나는 상호작용을 지켜봐 준 후 교사의 언어로 서로 간의 상호작용을 표현해 줄 수 있어요.
- ✓ 교사는 영유아가 놀이나 활동에서의 배움을 서로 나눌 수 있도록 격려하고 지원해요.
 - “어떻게 한 거지 OO이에게 물어볼까?”, “친구들에게 네가 어떻게 했는지 알려 줄래?”
- ✓ 또래 간 다툼이나 문제 상황에서 결론을 내리거나 일방적으로 갈등이나 다툼을 정리하지 않도록 해요. 영유아가 상황에 대해서 의견을 말할 수 있도록 기회를 제공하고, 문제를 해결할 수 있는 방법을 찾아보도록 격려해요.
- ✓ 교사는 문제를 해결 할 수 있는 대안을 제공할 수 있지만, 영유아가 이를 수용하는지를 확인하거나 다른 생각이 있는지 질문하여 문제를 해결할 수 있도록 지원해요.
- ✓ 영아들은 언어적 표현이 서툴러 신체적 공격을 할 수 있으므로 이때는 즉각적으로 개입하여 안전사고를 예방해요.
- ✓ 안전을 확보한 뒤에는 양쪽 영아의 감정을 수용하고 영아가 이해할 수 있는 긍정적 행동을 모델링 해요.
- ✓ 영유아가 다양한 **긍정적 해결 방안(요청 교환, 함께 쓰기, 번갈아 하기, 기다리기 등)**을 사용하도록 안내하고 격려해요.
 - “내가 그거 가지고 놀아도 되니?”, “내가 너한테 긴 블록 줄게. 세모 블록 나한테 줄래?”, “우리 함께 가지고 놀자”, “네가 다 놓고 나한테 줘” 등

Q

영유아들이 다툼이나 문제가 있을 때 어떻게 하나요? 영유아들에게 문제를 해결할 기회를 주나요?
아니면 선생님이 해결책을 제시하나요?

A

- 영유아 간의 다툼이 발생했을 때는 선부르게 판단하여 결론을 내기보다는 양쪽의 이야기를 모두 듣고 서로가 상대방의 입장이라면 어떤 기분일지 물어봅니다. 그런 후 “스스로 해결해볼 수 있을까?”라는 질문을 수용하면 영유아들끼리 해결할 시간을 주고 기다립니다. 영유아끼리 문제를 잘 해결했을 때 스스로 잘 해결한 부분에 대해 격려합니다. 스스로 해결하기 어려운 경우, 먼저 영유아의 감정에 공감하고 경청해줍니다. 그런 다음 상대방 친구의 기분을 이야기해주고 “OO이라면 어떤 것 같아?”라는 질문으로 이해할 수 있도록 안내합니다.
- 상황에 따라 적절한 방법으로 제시합니다. 예를 들어 장애영유아인 OO이가 만든 기차길을 친구가 무너뜨려 화가나 불룩을 던진 상황이었습니다. 이 때, OO이의 감정은 이해하지만 그러한 행동은 적절치 않다고 이야기 해주고, 자신의 감정을 다룰 수 있도록 평소 OO이가 좋아하는 시각적 자료를 지속적으로 안내하였습니다. OO이가 시각적 자료 중 ‘제자리 뛰기’를 선택하여 뛸 수 있는 공간에서 10번 정도 뛰고 교사에게 와 감정이 진정되면 놀이 상황에서 속상했던 마음을 읽어주었습니다.

A

- 영유아 간의 다툼이나 문제가 발생할 경우 교사가 바로 결론을 내리거나 일방적으로 정리하지 않고 상황을 상세히 살펴 개입하려고 노력합니다. 유아가 상대방의 입장을 잘 이해하지 못할 경우 상대방의 입장에서 생각해보고 표현해보도록 하며, 신중하게 이야기를 들어줍니다. 예를 들어 “OO이가 만약 △△라면 △△는 어떤 느낌일까?”
- 영아들의 감정을 수용하고, 영아가 이해할 수 있도록 영아의 행동에 대해 설명해줍니다. 영아들은 언어적 표현이 서툴러 신체적 공격이 있을 수 있으므로, 다툼이나 문제 상황이 발생했을 경우 즉시 개입하여 안전사고를 예방합니다. 또 교사가 영아간의 문제에 개입하여 안전을 확보한 후, 양쪽 영아의 감정을 수용하고 영아가 이해할 수 있는 간단한 이유를 설명해주고, 긍정적 행동을 모델링 해 주고 있습니다. 예를 들어, “OO이가 △△의 놀잇감을 가져가서 화가 났구나. 다음에는 △△야, 이거 가져가도 돼?라고 물어볼 수 있겠니? 그러면 △△도 화가 나지 않고 재미있게 놀이를 할 수 있을 것 같아”

답변
작성
해보기

3
영역

영유아
존중
상호작용
지원

종합의견 예시1

교사는 아이들의 의사표현을 경청하여 소통하고 다양성을 존중하는 상호작용을 합니다. 또한 아이들이 서로의 관점을 존중하여 또래 간 경험을 공유하고, 갈등 상황을 긍정적으로 해결하도록 격려합니다. 그리고 놀이 상황을 지켜보거나 함께 참여하여 배움을 지원합니다. 예를 들어 교사는 아이들과 스펀지로 만든 햄버거 이야기를 나누던 중 햄버거 위에서 깨를 보았던 경험에 대해 이야기하는 아이와 깨의 종류에 대해 알아보는 활동을 계획하여 실행하는 등 아이의 배움을 지원하기 위해 노력합니다.

종합의견 예시2

교사는 아이들의 의사표현을 경청하며 소통합니다. 또한 배움을 지원하기 위해 놀이를 지켜보며 참여하고, 다양성을 존중하는 상호작용을 합니다. 그리고 서로의 생각을 존중하며 긍정적으로 갈등을 해결할 수 있도록 격려합니다. 더불어 교사는 아이가 점토로 음식을 만들어 건네자 친구와도 같이 먹자고 제안하여 친구와 경험을 나눌 수 있도록 지원합니다.

종합의견 예시3

교사는 아이들이 친구와 놀이하며 서로를 존중하고, 경험을 공유하며, 다툼이나 문제를 해결할 수 있도록 격려합니다. 아이들의 다양성과 의사 표현을 존중하여 소통하고, 놀이 상황을 수시로 파악하여 경험이나 배움을 지원합니다. 예를 들어 교사는 아이가 목걸이를 만들고 싶다고 하자 시범을 보여주고, 끈을 묶을 수 있도록 한쪽을 잡아주는 등 필요한 도움을 주어 스스로 어려움을 해결하고 놀이를 이어갈 수 있도록 지원합니다.

종합의견 예시4

교사는 아이들의 다양성을 존중하는 상호작용을 하고, 놀이를 지켜보며 상황에 따라 적절하게 참여하여 필요한 지원을 합니다. 또한 아이들이 서로를 존중하며, 함께 경험하고 배우도록 돕습니다. 예를 들어 음식을 만들며 소꿉놀이를 하는 아이에게 “친구에게 같이 먹자고 해볼까?”라고 하거나, 미용실 놀이를 하는 아이에게 “친구와 함께 하자고 말해볼래?”라고 제안합니다. 다만 아이들이 친구와 다툼 경우, 긍정적인 방법으로 해결하도록 도와주시고, 모든 아이들의 표정, 말과 행동에 민감하고 따뜻하게 반응해 주시기 바랍니다.

종합의견 예시5

교사는 아이들과 함께 놀이하며 배우고 성장할 수 있도록 돕습니다. 또한 아이들이 서로를 존중하고, 또래 간의 경험과 배움을 나눌 수 있도록 격려합니다. 예를 들어, 아이가 블록 바구니를 옮기며 힘들어하자 교사는 친구들에게 함께 옮겨 보자고 제안하는 등 친구와 즐겁게 놀이하며 긍정적인 관계를 형성해갈 수 있도록 지원합니다. 다만, 모든 아이들의 표정, 말과 행동에 민감하고 따뜻하게 반응해 주시고 아이들이 하고 싶어 하는 놀이를 자유롭게 할 수 있도록 지원하시기 바랍니다. 그리고 아이들이 친구와 갈등 상황 시 긍정적인 방법으로 해결하도록 도와주시기 바랍니다.

4영역

보육과정 실행과 평가



4-1 관찰 및 실행계획

부적절한 수준	적절한 수준
 영유아의 놀이, 일상생활, 활동 지원 계획을 수립하지 않거나, 실행기록을 작성하지 않는다.	  영유아의 놀이, 일상생활, 활동에 대한 관찰을 토대로 영유아의 경험이나 배움을 기록한다.
  (5세 유아) 유아의 초등학교 전이를 지원하기 위한 놀이 혹은 활동이 전혀 계획되어 있지 않고, 운영되지 않는다.	   영유아의 놀이, 일상생활, 활동을 지원하기 위한 계획을 수립하여 실행하고, 기록한다.
 개별화교육계획을 수립하지 않는다.*	   (5세 유아) 유아의 초등학교 전이를 지원하기 위한 놀이 혹은 활동을 계획하고 실행한다.
   개별화교육계획이 포함된 보육과정을 운영하지 않고 장애 유형 및 특성, 발달 수준을 고려하여 실행하지 않는다.*	   다양한 교육 진단을 통해 발달에 적합한 개별화교육계획을 수립하고, 장애 유형 및 특성, 발달수준을 고려하여 실행한다.*

*특수교사나 장애영유아를 위한 보육교사가 배치되어 있는 경우에 한하여 평정

이렇게 준비해요

- ☑ 교사가 영유아의 놀이를 중중한다는 것은 영유아의 놀이를 바라만 보거나 방관하는 것이 아니라, 영유아가 놀이를 경험하며 경험한 내용을 관찰하고, 놀이에 나타나는 배움에 주목하며 기록하는 것이예요.
- ☑ 교사는 영유아의 놀이, 일상생활, 활동을 적합한 방식으로 기록해요.
(예시: 일과 관찰 중 찍은 사진, 간단한 메모를 그대로 활용하거나, 상세한 내용을 보완하는 등)
- ☑ 계획수립: 표준보육과정이 추구하는 인간상, 목적, 목표가 연계되고 편성·운영, 교수·학습, 평가를 바탕으로 수립해요. 영유아의 놀이, 일상생활, 활동 등을 지원할 수 있는 계획을 일일, 주간, 혹은 월간으로 수립하고 영유아가 주도적이고 자발적으로 놀이, 일상생활, 활동 등에 참여할 수 있도록 실행해요.
- ☑ 5세 담당교사: 유아의 초등학교 전이를 돕는 놀이나 활동을 수행해요.
(예시: 초등학교 관련 자료의 교실 비치, 초등학교 둘러보기, 어린이집과 초등학교 교사들 간의 교류, 졸업생 초대 등)
- ☑ 특수교사나 장애영유아를 위한 보육교사가 배치되어 있는 경우: 장애영유아의 장애 유형과 발달 특성을 고려하여 개별화교육계획을 수립해요. 개별화교육계획을 통해 발달적 차이에 초점을 두는 것이 아니라 놀이, 일상생활, 활동에서 장애영유아의 발달에 적합한 다양한 경험을 지원할 수 있어야 해요.

Q

실행 계획은 영유아들의 놀이, 일상생활, 활동과 연계하여 수립되었나요?

A

영유아의 놀이와 활동, 일상생활에 대해 관찰하여 영유아의 경험이나 배움을 주기적으로 기록합니다. 이 기록은 그저 남기는 문서의 의미로 작성하는 것이 아니라, 기록을 통해 영유아의 흥미와 관심, 놀이의 특성을 파악하기 위함입니다. 기록 속에서 파악된 특징을 기반으로 영유아의 놀이를 지원하기 위한 계획을 수립합니다.

예) 한 학기 내내 블록놀이를 하던 영유아가 어느날 “선생님! 이건 고기 할 때 ‘고’랑 똑같이 생겼어요.”라는 말을 한다면 글자에 대한 관심이 생겼음을 인지하여 영유아가 좋아하는 블록놀이와 글자를 접목한 자료(초코**, 빼** 등의 과자박스)를 제공할 계획을 수립함

A

영아들이 플라스틱 상자에 자신의 몸을 넣어 자신만의 공간을 만들면서 편안함을 경험하는 것을 관찰하였고, 이를 기록하면서 영아들이 각자 자신만의 공간을 만들며 놀이할 수 있도록 상자를 영아의 수만큼 제공하였습니다. 저는 영아들이 안전하게 놀이하고 친구들과 상상놀이를 즐기는 것을 관찰하고 기록하였으며, 다음날은 영아들의 놀이에 참여하는 실행 계획을 세우기도 하였습니다.

A

그동안 잘 관찰하지 못했던 유아의 놀이가 있음을 알아차리고, 그 유아들이 어떤 놀이를 하는지 관심을 가지고 관찰하였습니다. 유아들의 놀이가 반복되는 것을 관찰하면서, 직접 늑대가 되어 유아들과 함께 놀이하는 계획을 세우고 실행하였습니다. 유아들은 늑대의 움직임과 소리 등에 관심을 가지고 탐구하였고, 직접 늑대가 되어 움직이며 상상놀이를 했습니다. 또 문제 상황에서 스스로 문제를 해결해 가는 유아들을 관찰하면서, 내일은 늑대놀이가 또 어떻게 이어질지 살펴보기로 실행계획을 수립하였습니다.

A

OO이가 라이트테이블 위에 그림을 놓고, 그 위에 흰 종이를 덧대면 아래의 그림이 비친다는 것을 발견하였고, 이에 유아들이 라이트테이블에서 그림 그리기를 지속하고, 다양한 캐릭터 그리기를 시도하면서 점점 능숙하게 캐릭터를 그리는 것을 관찰하였습니다. 유아들이 더 다양한 캐릭터를 그리려는 시도를 하면서 그림 그리기에 몰입하여 유아들이 따라 그릴 수 있는 캐릭터 그림을 제공해야겠다는 계획을 수립하였습니다.

답변
작성
해보기

4
영역

보육과정
실행과
평가

Q

(5세유아를 담당하는 경우) 유아들이 초등학교 진학을 편안하게 할 수 있도록 지원을 하고 있나요?

A

유아의 삶의 연속성을 고려하여 우리반 유아들 대상으로 초등학교 전이를 돕는 놀이나 활동을 수행하고 있습니다. 예를 들어, 초등학교 관련자료의 교실 비치, 초등학교 둘러보기, 어린이집과 초등학교 교사들 간의 교류, 졸업생 초대 등의 활동을 계획하고 실행합니다.

A

5세 아이들이 초등학교에 잘 적응할 수 있도록 인근 초등학교를 방문해 운동장을 둘러보며 신체활동을 해보는 등 초등학교 진학 후 변화하는 낯선 환경에서도 잘 적응할 수 있도록 지원합니다.

답변
작성
해보기

Q

(장애영유아를 담당하는 경우) 개별화교육계획을 수립하기 위해 관찰, 교육과정 중심 진단, 가족 및 기타 정보를 다양하게 수집하여 현행 수준을 작성하였나요?

A

장애영유아의 장애 유형과 발달 특성을 고려하여 개별화교육계획을 수립하고 있습니다. 평소 다양한 정보 수집을 위해 관찰, 교육과정 중심 진단, 가족 및 기타 정보 등을 두루 활용하고 있습니다.

A

자폐성 진단을 받은 유아의 행동을 자연스런 상황에서 관찰하기 위해 일화기록을 작성하였습니다. 일화기록에서 유아가 수행에 어려움을 보이는 행동, 관찰기간 동안 반복되는 행동 등을 구분하여 정리했더니 발달 영역별로 강점과 지원이 필요한 점을 파악할 수 있었습니다. 또한 유아가 수행한 기록물인 그림, 작업결과물 등을 통해 유아의 현재 성취 수준을 파악할 수 있었고 이후 유아의 발달적 변화도 확인할 수 있었습니다.

답변
작성
해보기

4-2 보육과정 평가

부적절한 수준	적절한 수준
<p>  보육과정 운영 평가를 하지 않으며, 계획되어 있지 않다.</p>	<p>  영유아 중심 놀이중심 보육과정으로 운영되고 있는지를 평가한다.</p>
<p> 영유아 특성과 변화 정도를 평가하지 않는다.</p>	<p> 관찰 기록 등을 활용하여 연 2회 이상 영유아의 특성과 변화 정도를 평가한다.</p> <p> 장애영유아에 대한 다양한 교육 진단과 일상적인 놀이 관찰 기록 등을 수집하여 연 2회 이상 영유아의 특성과 변화 정도를 평가한다.*</p>
<p> 보육과정 운영 평가와 영유아 평가 결과를 활용하지 않는다.</p>	<p> 보육과정 운영 평가와 영유아의 평가 결과는 보육과정 운영 개선, 실행 계획 수립, 영유아 이해, 부모 면담 등에 활용한다.</p> <p> 장애영유아 평가 결과는 다음 학기 개별화교육계획 수립, 장애영유아 지원 방법 및 부모 면담 등에 활용한다.*</p>

*특수교사나 장애영유아를 위한 보육교사가 배치되어 있는 경우에 한하여 평정



이렇게 준비해요

보육과정 운영평가

- ☑ 어린이집의 보육과정이 영유아 중심 놀이 중심으로 적절하게 운영되었는지 평가하는 데 목적이 있어요.
- ☑ 놀이시간을 충분히 운영하였는지, 영유아 주도적인 놀이와 배움이 이루어지고 있는지, 놀이 지원이 적절한지 등을 평가할 수 있어요.
- ☑ 어린이집 단위에서 혹은 반 별로 평가 방식을 민주적으로 협의하여 결정해요.

영유아 평가

- ☑ 영유아의 행복과 전인적 발달을 지원하는 데 그 목적이 있어요.
- ☑ 영유아의 특성과 변화 정도를 파악하기 위하여 영유아의 놀이 실재를 계획안 혹은 일지 등에 기록할 수 있고, 놀이 결과물과 작품 등을 일상적으로 수집할 수 있어요.
- ☑ 교사는 관찰 기록, 놀이 결과물 등을 누적하여 수집한 자료를 근거로 연 2회 이상 영유아의 특성과 변화 정도를 평가해요
- ☑ 영역별 내용을 성취 기준으로 잘못 인식하여 놀이에서 영역별 내용이 나타나지 여부를 체크하거나 영역별로 분절하여 평가하지 않도록 해요.

Q

영유아 중심, 놀이 중심 보육과정 운영을 평가하기 위하여 어떤 계획을 수립하나요?
보육과정 운영 평가를 위해 어린이집 동료 교사와 협의를 하나요?

A

우리 어린이집에서는 각 반 별로 보육과정 운영을 평가합니다. 학습공동체를 운영하면서 교사들간의 협의를 통해 평가주기를 주1회로 정하였고, 일지도 주간일지로 작성하면서 일지 하단에 한 주간에 놀이에 대해 평가하고 다음 주 놀이를 계획합니다. 물론 매일매일 놀이에서도 각 반의 보육과정 운영을 평가하고 다음계획에 반영합니다.

A

표준보육과정을 바탕으로 ○월 계획에 따른 실행 평가와 놀이 지원, 놀이자료 제공, 영유아의 통합적 경험이 적절하게 이루어졌는지를 평가합니다. 바깥놀이에서 영아의 안전에 유의하며 보육활동이 이루어졌는지도 평가합니다. 또한 결과를 교사들과 회의 시 공유하고 운영 개선에 필요한 사항을 점검합니다.

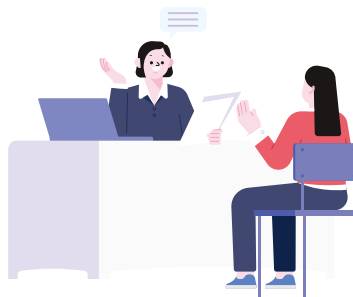
A

누리과정을 바탕으로 한 달동안의 운영을 계획-실행으로 평가합니다. 바깥놀이 시간 변경 계획이나, 점심식사 시간을 조절하는 계획을 세우고, 이에 따라 실행되었는지 평가하였습니다. 바깥놀이를 할 때도 유아의 안전에 유의하며 보육활동이 이루어졌는지, 유아의 흥미를 반영하여 놀이자료를 제공했는지 평가하고, 유아의 놀이 경험이 누리과정 5개 영역의 내용을 통합적으로 경험할 수 있었는지 평가합니다. 평가 결과를 교사들과 공유하고 개선에 필요한 사항을 점검하여 다음 달에 반영합니다.

A

영아들이 ○월 한달 동안 교실에서 구성된 놀이 공간에서 어떻게 놀이하는지를 관찰하고, 영아들이 놀이하며 각 영역을 통합적으로 경험하고 있음을 이해하면서 영아의 배움을 지원하기 위해 공간, 자료, 상호작용, 안전 등에 대한 실행 계획을 수립합니다. 또한 표준보육과정을 바탕으로 놀이 공간, 놀이 자료 제공, 상호작용, 영아의 통합적 경험이 적절하게 이루어졌는지를 평가하고, 원장님, 동료 교사들과 이를 공유하여 보육과정에서 지원해야 할 사항, 보완할 부분을 나누어 다음 달 계획 시 반영합니다.

답변
작성
해보기



Q

보육과정 평가 결과 활용은 어떻게 하나요? 보육과정 운영 개선에 활용하고 있나요?

A

- 보육과정을 평가한다는 것은 하루 일과를(또는 주, 월) 반성적으로 돌아보고 보육과정을 개선하기 위해 작성하는 것으로 보육과정 평가 결과는 다음 놀이지원에 활용합니다. 각 반에서 보육과정을 평가한 후 우리 반 아이들의 놀이 특성과 최근에 관심있는 놀이 등에 대해 파악하여 더 나은 보육과정 운영을 위해 다음 놀이 계획에 반영하고 있습니다.
- 한 해동안 유아가 유아중심 놀이 중심 보육과정을 통해 어떤 변화와 성장이 있었는지 놀이 기록, 유아들의 작품 등을 근거로 생활기록부를 작성합니다. 각 유아가 놀이에서 나타내는 특성이 무엇이며, 어떻게 변화하는지를 기록합니다. 유아의 관심의 변화, 유아의 특성, 어떻게 성장하고 있는지를 기록하여 유아를 평가하여 이를 근거로 학부모 상담과 보육과정 운영에 반영합니다.
- 영아가 한 학기 동안 어떠한 변화와 성장이 있었는지 파악하기 위해 일지, 놀이 기록 등을 통해 영아의 성장을 기록하고 평가합니다. 영아가 무엇을 잘하고, 무엇을 좋아하며, 어떤 어려움이 있는지, 교사의 지원 계획을 적어두고, 부모 상담을 통해 이러한 영아의 성장 과정을 공유합니다.

답변
작성
해보기

Q

(장애영유아를 담당하는 경우) 개별화교육계획 수행 정도를 정기적으로 평가하나요?

A

- 개별화교육계획이 실행되었는지 평가하기 위해 장애영유아의 개별화교육계획의 수행정도를 주기적으로 점검합니다. 자연스러운 상황에서 보이는 영유아의 모습을 관찰하여 놀이와 활동, 일상생활에서 장애영유아의 특성이나 의미 있는 변화를 발견하고 이를 바탕으로 성장과 발달을 돕기 위한 기록이나 자료를 활용하여 평가합니다. 성취정도를 파악하면서 교수방법이나 목표 등을 수정하기도 하고, 부모 면담 자료로 활용하기도 합니다.
- 네. 한 학기동안 장애영유아의 수행 정도를 지속적으로 관찰하고 평가를 바탕으로 교육 목표를 수정하고 보완하는 과정을 반복합니다. 유아의 개별화교육계획 진도는 월 평가, 학기말 평가로 정기적으로 실시하며 이러한 평가를 바탕으로 유아의 개별적인 요구를 반영한 교수방법을 제공할 수 있도록 노력하였습니다. 또 일과 안에서 유아가 스스로 참여할 수 있도록 다양한 지원이 되었는지 성찰하였습니다. 그리고 개별화교육계획 평가와 관련해서는 설정한 교육 목표에 도달해가는 정도를 학기말에 부모님과 공유합니다.

답변
작성
해보기

4
영역

보육과정
실행과
평가

종합의견 예시1

어린이집은 아이들이 영유아 중심 놀이 중심 보육과정을 경험하며 얼마나 성장하고 변화하였는지 평가하고, 그 결과를 부모 면담과 보육과정 운영 개선 등에 활용하고 있습니다. 그 예로, 교사는 평가를 통해 심리적 어려움을 겪는 아이가 있음을 인지한 뒤, 부모 면담을 진행하여 개선방안을 논의하고 긍정적인 양육방법을 안내하는 등 아이들의 건강한 성장을 지원하고 있습니다. 또한, 어린이집은 아이들의 놀이와 활동, 일상생활을 관찰하나, 어린이집에서 아이들이 하루를 어떻게 보내고, 어떤 놀이를 했는지를 매일 기록하여 다음번 계획에 활용하시기 바랍니다.

종합의견 예시2

어린이집은 아이들의 놀이와 일상생활에서 관찰한 경험을 기록하고, 이를 바탕으로 다음 계획을 세워 실행합니다. 또한 보육실에 초등학교 교과서를 비치하고, 초등학교를 방문하는 등의 활동을 통해 5세 아이들이 초등학교 진학 후 변화된 환경에 잘 적응할 수 있도록 돕습니다. 그리고 보육과정이 아이들의 배움과 성장에 얼마나 교육적이었는지, 아이들이 어떻게 변화하였는지를 평가하여 보육과정 운영을 개선하고, 부모 면담 등에 활용합니다.

종합의견 예시3

어린이집은 아이들의 놀이와 활동, 일상생활을 관찰하여 기록하고 이를 토대로 필요한 활동을 계획하여 운영합니다. 또한 보육과정 운영과 아이의 특성 및 변화를 평가하며 그 결과를 보육과정 운영 개선, 부모 면담 등에 활용합니다. 그리고 5세 아이들의 초등학교 적응을 돕기 위해 보육실을 초등학교처럼 구성하거나 일정 시간 동안 앉아서 놀이하는 활동을 제공하고, 초등학생을 초대해 질문하는 등 다양한 활동을 제공합니다.

종합의견 예시4

어린이집은 아이들의 놀이와 생활을 관찰하여 기록하고, 이를 지원하기 위한 계획을 수립하여 운영합니다. 또한, 아이들이 영유아 중심 놀이 중심 보육과정을 경험하며 얼마나 성장하고 변화하였는지 평가하고, 그 결과를 부모 면담과 보육과정 운영 개선 등에 활용합니다. 교사는 아이의 영유아 평가 결과를 부모 면담을 통해 공유하고, 영아의 발달 특성과 부모의 바람직한 양육 태도를 안내하여 아이들의 건강한 성장·발달을 지원합니다.

종합의견 예시5

어린이집은 아이들이 놀이를 통해 경험한 것을 기록하고, 이를 바탕으로 다음 계획을 수립하여 실행합니다. 또한 초등학교생활을 지원하기 위해 인근 초등학교를 방문해 환경을 둘러보고, 초등학교 교실 사진을 게시하여 학교생활에 대해 이야기를 나누는 등 진학 후 변화되는 낯선 환경에서도 잘 적응할 수 있도록 돕습니다. 더불어 보육과정이 아이들에게 주는 교육적 효과를 평가하고, 아이들의 발달 변화를 평가하여 보육과정 운영 개선, 부모 면담 등에 활용합니다.